



Cercle Royal des Echecs de Bruxelles



Les Cahiers du CREB

tome 14



René Magritte

Etienne Cornil

Cercle Royal des Echecs de Bruxelles

— Cercle Royal des Echecs de Bruxelles (CREB) —

« Palais du Midi »: 3 rue Roger van der Weyden, 1^{er} étage (salle VIP), 1000 Bruxelles

Jour de jeu : le samedi de 15h à 19 heures

Email : creb@skynet.be ccp: IBAN BE05000021463975/BIC BPOTBEB1

Président

Denis Luminet 5, rue de la Tribune, 1000 Bruxelles 0479.11.41.61
email : denisluminet@yahoo.fr

Vice-président /Directeur des tournois (interclubs)

Etienne Cornil 9, avenue Wellington, 1420 Braine-l'Alleud 0478.38.08.40
email : etienne.cornil@skynet.be

Trésorier

François Fontigny 103, avenue des Paradisiens, 1160 Bruxelles 02/673.14.68
email : francois.fontigny@skynet.be

Secrétaire

Brigitte Ramanantsoa 93, rue Defacqz, 1060 Bruxelles

Membre d'honneur

Benny Ásman 41 A, rue du Poinçon, 1000 Bruxelles 02/512.48.43
email : bennyasman@skynet.be

Internet

Site du CREB : www.creb.be
Facebook : CREB Echecs
Email : creb@skynet.be



**Réalisé avec l'aide de la Commission Communautaire Française
et la Ville de Bruxelles**

<Révision contenu Cahier : 26/04/2023 18:30 PM>

Avant-propos

Chères lectrices, chers lecteurs,

il y a des lustres que la rédaction essaye de collecter l'une ou l'autre information à propos du peintre et artiste **René Magritte** ainsi que son lien avec le monde échiquéen. A quel Cercle était-il affilié, s'il l'était, quel était son niveau échiquéen, quels sont les endroits échiquéens qu'il a fréquentés, qui a-t-il rencontré sur l'échiquier, etc ...

Il y a de nombreux ouvrages sur cet artiste mais malheureusement le rédacteur ne connaît rien à rien du monde des surréalistes et ne dispose d'aucun ouvrage sur le sujet. C'est donc avec un œil amusé que nous avons commencé, dans la revue n°17 du Cercle de Bruxelles (15/10/2011), nos recherches. Et ce après être enfin tombé pour la première fois sur le nom de **Magritte** dans une chronique échiquéenne. A savoir *XX^{ème} Siècle* du 23/10/1935).

Un modeste point de départ mais aussi une première preuve que **Magritte** a bien joué aux échecs dans un Cercle et ensuite un premier indice à propos de son niveau : il jouait à l'époque en troisième catégorie.

Il y a peu de traces de lui dans les revues et chroniques échiquéennes. Aussi dans le présent cahier nous n'avons pas hésité à mettre nombre d'informations, de noms, de locaux ou autres qui pourraient un jour aider un autre passionné à pousser plus loin les recherches. Lorsque c'était possible, nous avons également ajouté le Comité du Cercle de l'époque afin de créer un maximum de liens et pistes dans les recherches. En effet si pour votre rédacteur certaines connexions entre les joueurs/lieux/tournois sont aujourd'hui l'évidence même, rien ne dit que d'ici quelques années la mémoire collective n'aura pas perdu le souvenir. Aussi nous avons détaillé parfois un peu plus loin qu'à l'habitude en cherchant à situer **Magritte** tant dans les lieux où il jouait que dans les connexions sociales, c'est-à-dire les joueurs qu'il pouvait bien fréquenter ou, à défaut, rencontrer.

Il nous ait apparu aussi intéressant de publier quelques chroniques de presse qui expliquent et présentent le ressenti des tableaux et autres productions de l'artiste vis-à-vis de ses contemporains. Vous verrez que pour les premières années, les critiques sont parfois acerbes. Nous avons bien sûr gardé à l'esprit que la rédaction n'y connaît rien à rien à ce monde surréaliste. Nous nous sommes bornés à retranscrire quelques articles en ayant bien conscience qu'ils ne représentent qu'un point de vue qui est peut-être trop généraliste.

Voici en quelques lignes ce que nous avons pu trouver sur **Magritte**. Il y a encore peu d'informations mais l'avenir nous permettra, ou vous permettra, de compléter à votre guise. C'est l'avantage numéro un de la version dite électronique du cahier : les mises à jour sont éternelles !

Nous connaissons **trois Cercles auxquels Magritte a été membre** :

- le **Philidor**
- le **Cercle des Echecs de Bruxelles et Philidor**
- le **Colle**

C'est au **Philidor** qu'il fait sans doute ses débuts dans un Cercle vers 1933. En décembre 1934 le **Philidor** fusionne avec le **Cercle de Bruxelles** et donc **Magritte** devient membre du **Cercle des Echecs de Bruxelles et Philidor**.

En 1950 **Magritte** est membre du **Colle**.

Quant aux lieux que **Magritte** fréquente, nous connaissons :

- la **Taverne Greenwich**, rue des Chartreux, 7, Bruxelles
- le **Grand Monarque**, avenue Marnix, 29a, Bruxelles
- l'**Old Tom**, chaussée d'Ixelles, 14, Bruxelles
- le café **Le Tunnel**, boulevard de Waterloo, 56, Bruxelles
- la **Taverne Carlton**, rue Henri Maux, 9, Bruxelles
- le **Saint-Michel**, Grand'Place, 24-25, Bruxelles
- la **Brasserie de l'Horloge**, rue du Trône, 141, Ixelles

Nous savons également qu'il fréquentait le **Café le Petit Rouge**, place St-Jean, puisque c'est là qu'il a réalisé à la main quelques dessins pour le bulletin du Cercle Colle. Mais votre rédacteur ignore si on y jouait aux échecs.

Quant aux endroits suivants nous ne savons si **Magritte** les a fréquentés :

- **Aux Caves de Maestricht**, avenue Marnix, 2, Bruxelles
- le **Café de l'Horloge**, avenue Marnix, Bruxelles
- le local du Cercle de Bruxelles, rue du Beau-Site, 28, Bruxelles
- le **Gembloux**, place du Luxembourg, Ixelles
- le **Louise**, avenue Louise, 2, Saint-Gilles

Magritte jouait en 1933 les tournois de 3^{ème} catégorie au Philidor. Et en 1935, il était toujours dans ce groupe. Au vu des deux parties jouées par correspondance avec **Julien Gracq** en 1950, il apparaît que le niveau de **Magritte** était modeste et même très modeste pour rester courtois. Sans doute autour de 1300 à 1400 points. C'est ce qui explique que nous ne trouvons pas la moindre trace d'une partie jouée par lui dans le presse échiquéenne.

Certaines anecdotes confortent ce point. Ainsi plusieurs anciens membres du Cercle de Bruxelles se rappellent :

Paul Demoulin :

*« Quant à **Magritte**, je ne l'ai jamais croisé. J'ai entendu dire qu'il n'était pas un champion. Il venait un peu en touriste".*

Jacques Delvaux (interview au CREB, 27/03/2010) :

*« Concernant **Magritte**, je sais qu'il jouait et qu'il payait en tableau d'ailleurs. **Richard Rose** lui a une fois dit : Si tu peins aussi mal que tu joues et bien non, je n'en veux pas de ton tableau !».*

A chaque fois que j'ai eu l'occasion d'interviewer des anciens comme **René Vannerom**, **Paul Demoulin**, le docteur **Hans Van den Broeck**, **Paul Clément** ou encore **Jacques Delvaux**, tous m'ont indiqué n'avoir jamais croisé **Magritte**. Or **Paul Demoulin** et **René Vannerom** sont entrés au Cercle de Bruxelles respectivement 1941 et 1943. Si **Magritte** était un habitué du Greenwich, il n'a pas laissé le souvenir d'un joueur actif dans les Cercles.

Sa place de 14^{ème} sur 17 joueurs lors du Championnat du Colle en 1933 en 3^{ème} catégorie résume certainement son niveau. N'oublions pas aussi que le propre du jeu d'échecs est aussi de rendre heureux d'une manière égale les joueurs quel que soit leur niveau. Inutile d'être **Carlsen** pour aimer et apprécier le jeu d'échecs et d'en tirer de belles émotions !

Nous n'avons pas osé reproduire les quelques toiles ou dessins réalisés par **Magritte** et qui ont un lien direct avec soit le Colle soit le Cercle de Bruxelles. Et ce pour ne pas avoir de soucis avec les ayants droit du peintre. Mais c'est dommage car nous avons notamment deux versions différentes des dessins de **Magritte** réalisés dans le Colle. Avec une légère nuance au niveau du dessin représentant ce que nous nommons ici à la rédaction les bilboquets et que la presse spécialisée appelle le *Cicérone*.

Nous aurions aussi souhaité reproduire la version colorée du tableau Echec et Mat (1937) pour mieux en faire comprendre la beauté aux lecteurs. Faute de n'avoir pu reproduire le tableau, nous nous sommes limités à reproduire un diagramme avec le thème du mat. Disposant d'une base de données d'échecs, nous avons tenté en vain de retrouver le tableau final du mat. Sans doute s'agit-il d'un schéma de mat composé par **Magritte** en personne.

Nous avons conscience que notre cahier offre peu d'informations sur **Magritte** en tant que joueur d'échecs. Mais nous doutons également qu'il soit possible de trouver d'abondantes sources. A moins de disposer d'archives plus spécifiques comme des échanges de correspondance entre le peintre et d'autres joueurs.

Une autre source possible est de tomber, avec la chance requise, sur des cahiers de feuilles de notation d'anciens joueurs de cercles. Un peu comme le cahier de **Gaston De Greef**, un joueur moyen du Cercle l'Echiquier, dont **Thierry Thiteca** avait acquis vers 1985, par le plus grand des hasards, un cahier de parties couvrant les années 1935 à 1937. M. **De Greef** a joué avec de nombreux joueurs de Cercles de force moyenne. Il est possible que quelqu'un quelque part détienne également un carnet de parties jouées par **Magritte**.

Dernier point : **Magritte** a connu des responsables de cercle comme **Louis Demey**, **Paul Van Meenen**. Mais aussi des joueurs comme **Alberic O'Kelly** ou encore **Paul Devos**. Au niveau artistique, il a croisé bien souvent **Paul Delvaux** dont, il doit y avoir près de trente ans, nous avons également entendu qu'il jouait aux échecs. Nous ignorons s'il a croisé **Marcel Duchamp** à Bruxelles en 1923. Mais tôt au tard, il l'a rencontré, tout comme **Max Ernst** ou encore **Man Ray** et bien sûr **Paul Nougé** avec qu'il il a joué au moins une partie en Cercle.

Nous mettons maintenant en veilleuse nos recherches car nous avons épuisé nos sources habituelles.

Il serait aussi très intéressant de voir comment la renommée de **Magritte** a grandi avec le temps. Travail de recherche qui dépasserait de suite nos compétences. Aussi nous ne nous sommes pas aventurés sur cette voie, ou bien à peine (notre curiosité étant sans fin).

Il est aussi intéressant de souligner que plusieurs motifs de l'oeuvre de **Magritte** ont été repris dans les éditions des fameux tournois SWIFT joués à Bruxelles à partir de 1986. C'est donc quelque part une reconnaissance indirecte de son exceptionnel talent d'artiste et son lien avec le monde des échecs.

Nous vous souhaitons une excellente lecture,

Etienne Cornil
Braine-l'Alleud
le 26 avril 2023

Activités Echiquiennes

1925

Echos artistiques

Ce n'est bien sûr pas la première mention que nous trouvons du peintre et artiste **René Magritte** dans la presse de l'époque mais c'est l'une des premières dans la Nation. **Magritte** participe à un concours de peinture et son travail est salué. Nous verrons dans les pages suivantes du présent cahier que la critique sera parfois très acerbe vis-à-vis des prochaines productions artistiques de **Magritte**.

La Nation (10/03/1925, page 1)

« Comme nous l'avons déjà annoncé à nos lecteurs, la Nation Belge organise un concours de peinture réservé à nos jeunes artistes, dans la seconde quinzaine du mois.

On comprendra qu'il ne nous était pas possible pour des raisons pratiques de convier à y prendre part tous les jeunes peintres indistinctement. Nos locaux, pourtant assez vastes, eussent été trop petits pour contenir les centaines d'envois qui nous eussent été faits. Nous nous serions trouvés devant une tâche impossible.

*Un jury composé comme nous l'avons déjà dit de MM **Fierens Gevaert**, conservateur des Musées Royaux de Belgique ; **Rob. Sand** membre de la Commission des Musées ; **I. Opsomer**, professeur à l'Institut Supérieur des Beaux-Arts ; **F. Neuray**, directeur de la Nation Belge, et **Charles Bernard**, a donc désigné parmi les jeunes peintres qui lui paraissaient le plus aptes à participer à cette épreuve, les dix artistes suivants : MM. **R. Cauwenbergh**, **René Magritte**, **R. Guiette**, **L. de Mayer**, **C. de Roover**, **J. Creytens**, **L. Bosseke**, **Marcel Stobbaerts**, **Jean Muylle** et **F. de Roover**. Ces messieurs ont été invités à nous adresser deux toiles et deux dessins qui seront exposés dans nos locaux. Un jury déterminera alors l'allocation des 6,000 francs de primes que la Nation Belge met à sa disposition».*

La Nation (22/03/1925, page 1)

*« ...
A l'extrémité gauche de ce groupe nous placerons **M. Magritte**, le cubiste. Outre deux fantaisies picturales dont l'une dévoile une grande science de la construction ce peintre a envoyé deux dessins d'une subtilité exquise ».*



1926

Echos artistiques

Magritte signe une peinture qui nous semble très pessimiste : « *Echec et Mat* ». Nous y découvrons un joueur le visage d'un homme devant une échiquier partiel (5 x 6 cases). Dans sa main un revolver qu'il menace d'utiliser contre lui. Et au fond une figurine ressemblant à un bilboquet que nous ne pouvons nommer/décrire avec certitude mais que l'on retrouve régulièrement dans plusieurs compositions du peintre.

Un regard plus attentif sur le personnage, en particulier sur sa bouche efféminée, nous fait même douter quant à savoir s'il s'agit d'une homme ou d'une femme avec une coiffure à la garçonne et une fine cravate.

On notera aussi que le personnage tient l'arme de la main gauche.

Sans doute le tableau illustre la déception d'un joueur face à un défaite échiquéenne.

Nous citons le tableau pour illustrer l'intérêt croissant de **Magritte** pour le jeu d'échecs dans ses peintures.



1928

Echos artistiques

Continuons de découvrir au travers de quelques coupures de presse comment le travail de **Magritte** était perçu à l'époque. Ici le ton est bien différent de celui de 1925.

L'article relate une exposition de toiles dans la Galerie l'Epoque, ouverte en 1927 et sise au 43 chaussée de Charleroi à Bruxelles. Les mots sont forts peu plaisants envers **Magritte** : « *tableaux déplaisants* » et « *vous en avez fait quelque chose de monstrueux* ».

Néanmoins le signataire de l'article reconnaît que **Magritte** est doué.

Notons qu'à cette exposition nous retrouvons un autre artiste également passionné du jeu d'échecs : **Max Ernst**.

Le XX^{ème} Siècle (26/01/1928, page 2, Marcel **Schmitz**)

*« Voyez **Magritte** dont la galerie l'Epoque nous présente quelques oeuvres nouvelles. Que ces toiles sont inutilement tristes. Nous voulons bien qu'elles signifient quelque chose — elles ne le signifient même que trop clairement à notre gré — mais à, quoi rime la confection en série de ces cauchemars. A me délivrer, nous répond **Magritte**. Sans doute, mais après? Ces **tableaux déplaisants** — vous reconnaissez vous-même qu'ils le sont — quel sort voulez-vous que nous leur fassions? Vous êtes allé capter le mystère, à ses sources les plus troubles.*

*Vous avez cultivé avec dilection et persévérance cette pâle fleur d'angoisse, que vous aviez découverte dans la solitude glacée du laboratoire et parmi l'attirail de l' « illusionniste », ce triste magicien. Vous l'avez placée sous cette lumière froide dont parle **Pierre Mac-Orlan**, enclin comme vous à ces poursuites dangereuses, et qui connaît bien pour l'avoir vu rôder en certains lieux abandonnés, cet aspect particulier de l'angoisse moderne. **Vous en avez fait quelque chose de monstrueux.***

*Si nous étions en peine de composer un nouveau cabinet de figures de cire, les toiles de **Magritte** feraient un admirable décor de fond. Est-ce vraiment là toute l'ambition de cet artiste, par ailleurs, fort bien doué ?*

Heureux les peintres qui ne sont que peintres, et que ne tourmente pas un démon secret ».



1933

Echos échiquéens

En quelques mots

C'est seulement à partir de 1933 grâce aux chroniques échiquéennes contemporaines que nous trouvons les premières traces d'une activité échiquéenne de **Magritte**. Il est alors membre du Cercle bruxellois le **Philidor**.

Local

En 1932 le Cercle Philidor s'installa au **Grand Monarque**, 29a avenue Marnix. Et de jusque fin décembre 1933 lorsque l'établissement tomba en faillite.

Il n'est guère aisé de localiser ce fameux 29a avenue Marnix, mais sur base d'un plan de Bruxelles, nous pensons que cet établissement était situé dans le bloc de quatre habitations sises entre la rue d'Egmont et la rue de la Couronne. En voici une carte postale datée en 1923.



<Avenue Marnix 29 ?>

C'est donc au Grand Monarque que **Magritte** joua différents tournois. Les réunions se tenaient les mardis et vendredis soirs, de 20h à 22h. Le mardi étant réservés au Championnat de 3^{ème} catégorie et le vendredi à ceux de 1^{ère} et 2^{ème} catégories.

Par la suite, il fallut trouver un nouveau logement pour le Cercle et le choix se porta sur la Taverne de l'**Old Tom**, chaussée d'Ixelles, à la Porte de Namur.

Petit détail qui vaut son pesant d'or : avant d'avoir occupé le **Grand Monarque**, le Livre d'Or du Cercle de Bruxelles indique que le **Philidor** occupait les locaux de la **Taverne Greenwich** de 1924 à 1932.

Magritte a donc probablement joué au Philidor du temps de sa localisation au Greenwich. A-t-il eu l'occasion d'y voir en 1927 le match pour le titre de champion de Belgique entre **Edgard Colle** et **André Tackels** ? A la rédaction, nous ne le savons pas.

Comité

En cette année 1933, le Comité du Cercle Philidor se compose de :

| Fonction | Nom |
|------------------------|----------------|
| Président d'Honneur | TACKELS Jules |
| Président | COURTOIS Louis |
| Vice-président | BRITSIERS |
| Secrétaire | DEMEY Louis |
| Trésorier | ZEEVAERT P. |
| Directeur des tournois | MAHIEU A. |
| Commisaire | DEFOSSÉ Marcel |

Voir Le XX^{ème} Siècle (11/01/1933, page 5) qui précise cette composition.

Louis Demey est alors le secrétaire du Cercle le Philidor. C'est ce qui explique tout logiquement qu'il couvre régulièrement les activités du Cercle dans la chronique qu'il rédige dans le XX^{ème} Siècle. C'est une chance pour nos lecteurs car les autres journaux de l'époque sont très discrets sur les compétitions organisées au Philidor.

Peut-être pourrions nous glaner quelques informations supplémentaires dans les journaux **la Lanterne** et **l'Indépendance Belge** où **Louis Demey** fut également, pour un temps, chroniqueur de la rubrique échiquienne ? C'est sans doute une piste à explorer.

Précisons que **Jules Tackels** fut président de la Fédération Belge des Echecs (FBE) de 1925 à 1928.

Ceci nous permet de mieux situer qui **Magritte** pouvait bien côtoyer/croiser au Philidor en 1933.



Compétitions

Magritte prend part à diverses compétitions organisées dans les locaux du Philidor dont :

- un tournoi knock-out (en 2^{ème} catégorie).
- le championnat annuel du Cercle en 1933 dans la 3^{ème} catégorie (03/10/1933 à 03/1934)

Le XX^{ème} Siècle (19/07/1933, page 5)

« *Nouvelles au Cercle Philidor.*

Malgré que le moment soit peu propice aux réunions d'amateurs d'échecs, de nombreux membres du Cercle ont tenu à assister à la remise des Coupes « de Villegas » et « Van Campenhout », qui a eu lieu vendredi dernier au local : 14, chaussée d'Ixelles.

*La soirée a débuté par un tournoi « knock-out » qu'il a fallu faire disputer en deux catégories par suite du grand nombre de participants. Dans la première, sur les quatorze joueurs qui s'affrontèrent, MM. **Dyner**, **Devos**, **Defosse** et **Chousstoff**, emportèrent, dans l'ordre, les quatre prix réservés pour cette compétition.*

*Les trois prix attribués à la catégorie inférieure, groupant dix joueurs, furent enlevés respectivement par MM. **Smidts**, **Magritte** et **Streibosch** ».*

Le Soir (03/11/1933, page 6)

« *Au Cercle Philidor.*

*Ce cercle, dont l'activité devient de plus en plus grande (ne sont-ce pas deux de ses membres, **B. Dyner** et **P. Devos**, qui ont remporté les première et seconde places du championnat de Belgique !) organise à partir du 3 octobre son championnat annuel.*

Par la qualité et le nombre des joueurs inscrits, cette épreuve sera certainement la plus importante de la saison d'hiver à Bruxelles. En première catégorie, notamment, le résultat sera une indication précieuse sur la régularité du championnat de Belgique.

Voici le nom des participants dans l'ordre du tirage au sort :

*Première catégorie : **Leroy**, **Jerochoff**, **Devos**, **Van Seters**, **Defosse**, **B. Dyner** (en deux rondes).*

*Deuxième catégorie : **Colas**, **Debouvere**, **Zeevaert**, **Van Haelen**, **Petitjean**, **Germa**, **Demey**, **Mahieu**, **Freydenberg**, **J. Dyner**.*

*Troisième catégorie : **Vandeput**, **Nougé**, **Sarti**, **La Haye**, **Lesage**, **Lambrette**, **Smidts**, **Murray**, **Derave**, **Van Dyck**, **Strybos**, **Mariamé**, **Schittecatte**, **Therer**, **Denayer**, **de Ordenana**, **Magritte** ».*

Le XX^{ème} Siècle (15/11/1933, page 4)

« *Championnat annuel du Cercle Philidor* ».

Première ronde (suite)

1ère catégorie : Devos annule contre Van Seters.

2ème catégorie : Debouvere perd par forfait contre Freydenberg.

3ème catégorie : Nougé gagne contre Magritte ».

Le XX^{ème} Siècle (21/03/1934, page 5)

« *Le championnat du Cercle, en troisième catégorie, vient de se terminer. Voici le classement. MM. Lesage et Vandeput ayant obtenu plus de 75% des points, passent en deuxième catégorie* ».

Après avoir parcouru les différentes chroniques nous avons pu recomposer en partie la grille finale de résultats. **Magritte** termine modestement à la 14^{ème} place avec un honorable 6/16. Et ce en 3^{ème} catégorie.

| No | Nom joueur | 1 | 2 | 3 | 4 | 5 | 6 | 7 | 8 | 9 | 10 | 11 | 12 | 13 | 14 | 15 | 16 | 17 | Total |
|----|----------------------|---|---|---|------|---|---|---|---|---|------|----|----|----|----|----|----|----|---------|
| 1 | LESAGE | * | 1 | 0 | | | | | | | | | 1 | | 1 | 1 | | 1 | 14,5/16 |
| 2 | VANDEPUT | 0 | * | | | 1 | | 1 | | | | | 1 | | | | 1 | 1 | 12 |
| 3 | THERER | 1 | | * | | 1 | | | 0 | 1 | 1 | 1 | | | | | | 1 | 11,5 |
| 4 | MARIAMÉ | | | | * | | | ½ | | 0 | 1 FF | ½ | | | | | | 1 | 11 |
| 5 | LAMBRETTE | | 0 | 0 | | * | 1 | | | | | | ½ | 1 | 1 | | | 1 | 9,5 |
| 6 | SCHITTECATTE | | | | | 0 | * | 0 | 0 | | ½ | ½ | | | | | | 1 | 9,5 |
| 7 | SMIDTS | | 0 | | ½ | | 1 | * | | | | | | 1 | | | | 1 | 9,5 |
| 8 | DERAVE | | | 1 | | | 1 | | * | | 1 | 0 | | 0 | | | | 1 | 8 |
| 9 | MURRAY | | | 0 | 1 | | | | | * | | | | | 1 | | | 1 | 8 |
| 10 | VAN DYCK | | | 0 | 0 FF | | ½ | | 0 | | * | | | | | | | 1 | 8 |
| 11 | STRYBOS | | | 0 | ½ | | ½ | | 1 | | | * | | | | | | 1 | 7,5 |
| 12 | NOUGE Paul | 0 | 0 | | | | ½ | | | | | | * | | 1 | | 1 | 1 | 7,5 |
| 13 | de ORDENANA | | | | | 0 | | 0 | | 1 | | | | * | | 1 | | 1 | 6 |
| 14 | MAGRITTE René | 0 | | | | 0 | | | 0 | 0 | | | | | * | 0 | | 1 | 6 |
| 15 | SARTI | 0 | | | | | | | | | | | | 0 | 1 | * | 1 | 1 | 4 |
| 16 | LA HAYE | | 0 | | | | | | | | | | 0 | | | 0 | * | 0 | 2,5 |
| 17 | DENAYER | 0 | 0 | 0 | 0 | 0 | 0 | 0 | 0 | 0 | 0 | 0 | 0 | 0 | 0 | 0 | 1 | * | 1 |

Etant donné que nous manquons d'informations à propos du début de la fréquentation de **Magritte** dans un Cercle d'échecs, il est difficile de qualifier le résultats ainsi obtenu. Le peintre étant né en 1898, il est donc dans sa 35^{ème} année. Nous verrons un peu plus loin qu'en 1935 il est toujours en 3^{ème} catégorie lorsqu'il participe au Championnat du **Cercle des Echecs de Bruxelles et Philidor**.

Comme nous ne trouvons pas ou peu de trace du peintre dans la littérature échiquéenne, il est probable que son niveau était celui d'un modeste amateur passionné. Très loin de la force d'un autre artiste comme **Marcel Duchamp** (1887-1968).

Un autre point qui mérite une recherche : en 1923, **Marcel Duchamp** a joué les interclubs pour le Cercle Le Cygne. Cercle où jouait également **Edmond Lancel** qui déjà tenait la chronique échiquéenne de la Nation. Est-ce que **Duchamp** et **Magritte** se sont rencontrés en 1923 ? Il faudrait sans doute s'adresser à des spécialistes des deux peintres pour connaître la réponse ou encore consulter la presse artistique de l'époque.

Il faut aussi savoir que nombre de ces artistes majeurs se sont bien connus puisqu'il existe plusieurs photos où l'on retrouve côte à côte **René Magritte**, **Marcel Duchamp**, **Man Ray** et **Max Ernst**.

Echos artistiques

Portrait à nouveau sombre des œuvres de l'artiste dont on peut lire « **Il donne sa préférence au cauchemar et il le peint le cauchemar.** ». Bien sûr nous ne produisons ici qu'une seule vue en provenance d'un journal qui est sans doute, nous ne le savons pas à la rédaction, conservateur quant au monde de l'art.

Sans doute des revues de peintures plus spécialisées donnent un tout autre avis.

La Nation (02/06/1933, page 6)

« *Les Expositions*

Au Palais des Beaux-Arts, un ensemble de M. René Magritte.

*M. Magritte, vis-à-vis des réactions du néo-humanisme, maintient les conquêtes les plus audacieuses, les plus impertinentes du surréalisme, et il en ajoute ! Notre véritable existence s'écoule-t-elle à l'état de veille ou pendant notre sommeil ? Des philosophes, quelque-fois, se le sont demandé. M. René Magritte, lui, n'a aucun doute. **Il donne sa préférence au cauchemar et il le peint le cauchemar.***

*Il le peint sans préoccupation de coloris, d'atmosphère, de tout ce qui rend sensible la matière, de ce qui l'exalte, la flatte ou l'embellit. Une lumière froide et crue, une lumière de cave qui sur des fonds noirs glacés fait ressortir des formes livides, des déshabillés de figures de cire. Parfois M. Magritte, satisfait d'avoir montré qu'il sait peindre avec une exactitude, une minutie de fabricant de statues orthopédiques, ses Vénus parfois débitées en demi-portions ou en quarts de portions, laisse un simple espace vide sur sa toile avec l'inscription : « Ceci représente une femme ». Il n'y faut, sans doute, qu'un effort d'imagination. Mais quand, sous une pipe, une vaste, une incontestable, une évidente pipe il écrit : « Ceci n'est pas une pipe », on est un peu surpris et **la grande majorité des visiteurs refusant de douter d'eux-mêmes, doutent alors du peintre ...***

*Ce genre de métaphysique, si grands que fussent ses représentants, s'est toujours heurté à l'incrédulité hostile des gens qui croient encore au témoignage de leur sens. Comment trouverait-il crédit en peinture où il offusque le sens auquel nous accordons le plus de crédit : la vue ? Et on pourrait demander au peintre : « **Si on ne peut plus se fier à ce qu'on voit, alors à quoi sert la peinture ?** ».*

N'empêche que tout cela est fort hallucinant et qu'il serait injuste de dénier à M. Magritte en particulier et aux surréalistes en général le droit de ne pas chercher à flatter notre gourmandise, et à nous mettre, s'il leur plaît, devant l'énigme d'un univers dont nos sens n'ont pas la clef ».



1934

Echos échiquéens

En quelques mots

Magritte est toujours membre du Cercle le Philidor. Est-ce que **Magritte** joue moins ? Ou bien en dehors des Cercles ? Comment le savoir ? Fréquente-t-il déjà assidûment la Greenwich ?

Par contre nous trouvons trace du peintre dans le cadre d'un concours de résolution de problèmes d'échecs organisé par la Nation. C'est une preuve tangible qu'il a gardé son intérêt pour le jeu d'échecs.

Compétitions

Nous n'avons pas trouvé de trace de compétitions auxquelles il a pris part. Ainsi nous savons qu'il n'a pas joué le Championnat annuel du Cercle Philidor en 3^{ème} catégorie de 1934 remporté par **G. Schittecatte**. Notons que **Paul Nougé** y a participé.

Voici la grille à titre illustratif.

| No | Nom joueur | Total | + | - | = |
|----|--------------|---------|----|----|---|
| 1 | SCHITTECATTE | 10,5/12 | 10 | 1 | 1 |
| 2 | SMIDTS | 10,5 | 10 | 1 | 1 |
| 3 | DE ORDENANA | 7 | 6 | 4 | 2 |
| 4 | DERAVE | 7 | 6 | 4 | 2 |
| 5 | VAN DYCK | 7 | 6 | 4 | 2 |
| 6 | THERERT | 6,5 | 6 | 5 | 1 |
| 7 | MURRAY | 6 | 6 | 6 | 0 |
| 8 | NOUGE Paul | 5,5 | 4 | 5 | 3 |
| 9 | STRYBOS | 5,5 | 5 | 6 | 1 |
| 10 | LAMBRETTE | 5 | 3 | 5 | 4 |
| 11 | BASTIN | 3 | 3 | 9 | 0 |
| 12 | SARTI | 1 | 1 | 11 | 0 |



Divers

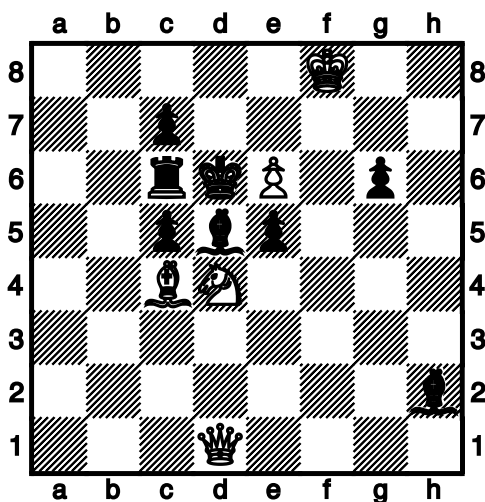
C'est un peu une surprise puisque nous retrouvons **Magritte** comme participant au treizième concours de résolution de problèmes d'échecs organisé par la journal La Nation. Chaque concours est composé d'un ensemble de six problèmes à résoudre. Pour le concours précité, **Magritte** résout au moins quatre des six problèmes.

En voici deux problèmes du concours pour lesquels **Magritte** a trouvé la clef.

La Nation (02/09/1934, page 8)

« Treizième concours.

Problème N° 665 (NDLR : Nation 11/08/1934), Fiomare.



Mat en deux coups

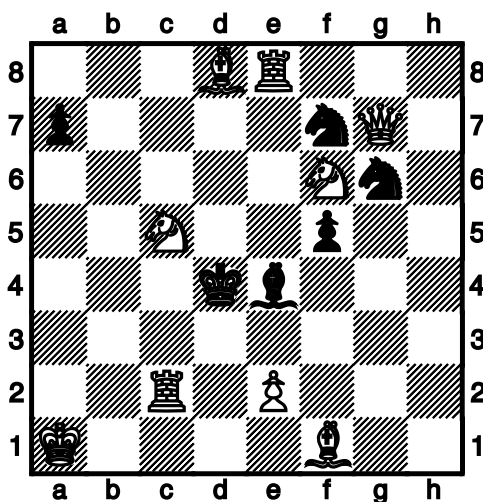
Clé : 1. Dd1—h1 (1. D1TR). Réponses justes : Ansay, Baldini, Baudinne. Dr Cremers, Dardenne, Degué, Desirée, Detry, de Waepenaere, Driesens, Duval (avec le n° 664), baron de Contenson. Effaz, Foubert, Mlle Francotte, Glasmacher, Goethals, Goldfays, Grootaert, Huberty, Jonckheere. Laurent, L. M. R., **Magritte**, Maroille, Mauer, Mille, Nanson, Neiryck, Nemo III, Pilloy, Pissoort, Plissart, Poms, Pottiau. Roeselaers, Swalue, Syra, Traetsaert, Vander Aa, Van Vinckeroy, Vilain, Viot »



La Nation (28/09/1934, page 4)

« Treizième concours.

Sixième Problème N° 666 (NDLR : Nation, 19/08/1934), Fiomare.



Clé : 1. Cc5-d3 ! (1. C3D!).

Réponses justes et lauréats du treizième concours. — Ansay, Baldini, Baudinne, Dr Cremers, Dardenne, Deguée. Detry, de Waepenaere, Driesens. Duval, Effaz, Mlle Francotte. Glasmacher, Goethals. Goldfays, Grootaert. Huberty, Jonckheere, Laurent. L. M. R., **Magritte**. Mauer, Nanson. Neiryneck, Pilloy, Pissoort, Flissatt. Poms, Pottiau, Roeselaers, Syra, Traetsaert, Van Bever, Vander Aa, Van Vinckeroy. Vilain. Viot ».



1935

Echos échiquéens

En quelques mots

Le Cercle Philidor fusionne fin décembre 1934 avec le Cercle de Bruxelles pour former le **Cercle des Echecs de Bruxelles et Philidor**.

Suite à cette fusion, **Magritte** devient de facto membre du **Cercle des Echecs de Bruxelles et Philidor**.

Il s'agit donc de son premier lien avec le Cercle de Bruxelles.

Local

Dès janvier 1935 le Cercle, né de la fusion précitée, s'installe dans un nouveau local situé au premier étage du **Café du Tunnel**, 56 boulevard de Waterloo, Bruxelles. Nous n'avons pas réussi à retrouver une photo de la devanture du **Tunnel** mais il existe deux photos prises à l'intérieur du local de jeu

1. La seconde partie du match entre **Victor Soultanbeieff** et **George Koltanowski** (25-26/05/1935)



Victor Soultanbeieff *Louis Demey* *Paul Van Meenen*
George Koltanowski

(Collection : Luc Winants/Daniël de Mol. Photo colorisée)

Le match oppose les deux joueurs sur quatre parties. Les deux premières (un gain pour chaque joueur) ont été jouées à Liège les 18 et 19 mai tandis que les deux dernières (deux nulles) ont été jouées au Cercle de Bruxelles les 25 et 26 mai. Score final : 2 – 2.

| No | Nom joueur | 1 | 2 | 3 | 4 | Total |
|----|---------------------|---|---|---|---|-------|
| 1 | SOULTANBIEFF Victor | 0 | 1 | ½ | ½ | 2 |
| 2 | KOLTANOWSKI George | 1 | 0 | ½ | ½ | 2 |

Il est intéressant de faire remarquer que les parties sont jouées sur les tables avec les échiquiers directement incrustés qui ont été utilisés dans les prestigieux tournois d'Ostende de 1905 à 1907.



(Collection : René Vannerom/Brigitte Ramanantsoa)

Magritte a donc joué sur ces fameuses et magnifiques tables avec un échiquier de marbre incrusté.

Notre ancien président **René Vannerom** nous rappela cet élément lors d'un interview réalisé le 21/07/2012 :

"La brasserie "du Tunnel" était située en bas.

Notre Cercle occupant le premier étage. Nous avons deux salles (la grande ayant été utilisée pour les championnats de Belgique). Les tournois Open n'existant pas, nous jouions uniquement des tournois fermés (toutes rondes).

Il y avait 5 catégories (les catégories 1, 2, 3a, 3b et 3c) et chaque catégorie disposait d'un jour de jeu (du lundi au vendredi car nous ne jouions ni le samedi ni le dimanche).

Nous avions une entrée annexe qui nous permettait d'accéder à notre local sans devoir passer par le Café proprement dit.

*Nous disposions encore à cette époque de ces belles tables contenant des incrustations de marbre qui avaient été utilisées durant les fameux tournois d'Ostende organisés par notre Cercle au début du 20ème siècle. Il y avait aussi une bibliothèque. Le président était alors **Paul Van Meenen** »*

Ce n'est que bien plus tard que les tables ont été vendues prioritairement à nos membres. Sans doute vers 1972 lorsque le Cercle a quitté la Louise pour se rendre au Fasstaff.

En lisant attentivement le texte de **René Vannerom**, une phrase doit retenir toute notre attention «*chaque catégorie disposait d'un jour de jeu* ». Cette phrase est importante car à l'époque les joueurs les plus forts jouaient entre-eux et il n'était pas d'usage de mélanger les plus forts avec les plus faibles. Il est donc possible que **Magritte** ne croisait/côtoyait pour ainsi dire pas ou peu les joueurs de premières catégories du Cercle de 1935 comme **Frits Van Seters**, **Paul Devos** ou encore **Boruch Dyner**.

Nous n'avons pas d'éléments concrets pour bétonner avec certitude cette affirmation mais je me souviens que **Paul Demoulin**, notre ancien doyen, m'avait aussi parlé de cette séparation entre l'élite des joueurs et les joueurs moins forts.

2. Championnat de Belgique (04-12/09/1943)



*de Mey O'Kelly Van Seters Van Lennep Plavchitch Gerits
Ambühl Borodin Soultanbeieff Vaver Limont-Ivanoff*

(Collection Paul Clément, Bulletin de la FBE, 1944. Photo colorisée)

La photo est magnifique et regroupe plusieurs grands noms du jeu d'échecs en Belgique.

Notons qu'il y avait deux salles au Tunnel :

- la salle où nous jouions tout le temps, avec les tables et la bibliothèque
- une grande salle qui était uniquement ouverte pour les grandes occasions. C'est dans cette grande salle que le championnat de Belgique a eu lieu

Notez sur la photo des pièces d'échecs de modèles **Staunton**. Détail : la table est ici de fantaisie : ronde et bien trop petite que pour pouvoir y jouer en parties sérieuses.

Les deux photos sont reproduites uniquement pour illustrer un lieu où **Magritte** a joué.



Comité

En janvier 1935, le Comité du Cercle se compose de :

| Fonction | NOM |
|--|--------------------------|
| Président | VAN MEENEN Paul |
| Vice-président | COURTOIS Louis |
| Secrétaire | DEMEY Louis |
| Trésorière | Mme J. VAN MEENEN |
| Directrice local | Mme J. VAN MEENEN |
| Directeur des tournois (section échecs) | ZEEVAERT P. |
| Directeur des tournois (section bridge) | BOSSAERT |
| Directeur du matériel | MAHIEU Alfred |
| Membre | DEFOSSE Marcel |
| Membre | DEWINTER |
| Membre | TEXEIRA DE MATTOS Joseph |
| Membre | VAN PRAAG Roger |

Louis Demey est secrétaire comme il l'était déjà pour le Philidor. **Paul Van Meenen** est le président du Cercle, une fonction qui occupera de 1929 à 1946. Mme **Julien Van Meenen** est la trésorière.

Nous ne connaissons pas le lien familial entre **Paul** et **Julien**. Il peut s'agir d'un père et d'un fil mais aussi de deux frères. Le premier cité habitant Saint-Gilles et le second étant d'Ixelles.



Compétitions

René Magritte participe au Championnat de classement qui débute fin 1935 pour s'achever début 1936 dans le groupe des joueurs de troisième catégorie. Il y prend part en compagnie de son frère **Paul Magritte**, également artiste avec qui **René Magritte** a travaillé. Nous n'avons pas le détail de la grille finale de classement, seuls les trois premiers sont connus : **Paul Nougé, Murray** et **Derave**.

Le XX^{ème} Siècle (28/10/1935, page 5)

"Championnats de Cercles à Bruxelles.

Annuellement, vers cette époque, les Cercles organisent le championnat de classement. Parmi les groupements bruxellois, ceux dont l'activité est régulière, n'ont pas failli cette année encore à prendre toutes les mesures nécessaires pour assurer à ces compétitions le maximum de succès. Faut-il dire qu'ils ont pleinement réussi ? Nous le pensons. Il nous suffira de donner la liste des participants pour que nos lecteurs se rendent compte de ce que le mouvement des échecs à Bruxelles est en bonne voie.

Sont inscrits :

A) Au Cercle National MM. Baeck, Boussard, Ellinger, Heylebroeck, Milz, Neiryneck, Rerchon, Riez, Smetcoren, Teuwissen (en première série) et MM. Detry, Lefèbvre, Ronchain, Therer, Van Damme et Van Gits (en deuxième série) soit 16 joueurs.

B) Au Cercle l'Echiquier MM. Lemaire, Frutsaert, Jerochoff, O'Kelly, Plavchitch, Blume, Rompteau, Remy, Lancel, Sneiders, Mlle Krotosch, Milz, De Greef G., Borré, Grasser, Mme Lancel, Bourguignon, M. De Greef, Badcuaille, Pissoort, soit 20 joueurs.

C) Au Cercle de Bruxelles : MM. Van Seters, Shernetsky, B. Dyner, Dresdner, Freydenberg, Devos (en première), Vandeput, Zeevaert, Francart, Mahieu, Ter Horst, Colas, Schittecatte, Roos, Petitjean, Demey, Schmidt (en deuxième), Baudinne, Eggen, Derave, Terneu, Therer, Van Dyck, Sarti, Murray, Bastin, Mme Murray, Nougé, Couplet, Magritte A., Magritte P., de Ordenana, Collinet, Heip, Bauffe, Van Meenen (en troisième), De Bruyn, Bloch, Lem, Mlle Zeevaert, Herlinck, Loris, Hespel, Kwicksiloert, soit 44 joueurs. MM. Festraets, Smidts, Mlle Krotosch, MM. Levy, Dielemans avaient également demandé leur inscription, mais il n'a pas été possible d'en prendre note, leur offre étant conditionnée par certaines dérogations au règlement établi pour ces épreuves".

Si dans la Revue du Cercle de Bruxelles n°17 (15/11/2011), nous avons supposé un temps que le **Paul Colinet** participait également à la compétition, il n'est rien. En effet le nom de l'artiste s'écrit avec un seul « l » et surtout ici nous faisons référence à un certain **J. Collinet** qui participe à plusieurs reprises à des concours de problèmes échiqués. Il s'agit donc de deux hommes distincts.

Notons la présence de **Paul Magritte** qui était avec **Raymond Magritte** l'un des frères de **René Magritte**.



Echos artistiques

Le Soir (08/07/1935, page 6)

« Si l'expressionnisme et le surréalisme sont encore là sous quelques aspects, nous ne les retrouvons plus dans la pureté de leurs intentions initiales. Ils ont fait leur temps. Qu'on regarde, notamment, les vastes compositions surréalistes de **Paul Delvaux** et les tableaux de **René Magritte**, minutieux dans leur naturalisme, et l'on se trouvera en présence d'une manière d'académisme, qui n'est guère plus plaisant que celui qui, directement sorti de l'école, nous a si justement déçus.

La peinture, tout de même, reste de la peinture, et ce ne sont point les cogitations cérébrales, acceptables dans une dissertation philosophique ou dans un poème, qui peuvent tenir lieu d'une lumière bien étudiée ou de deux tons bien placés. **Delvaux**, dont nous avons vu, dans une récente exposition, des aquarelles fort bien venues, **ne nous offre qu'un spectacle glacé de nudités symboliques qui seraient mieux à leur place dans un parc d'attractions que dans un salon de peinture**. Ce ne sont guère là, pour le surplus, que des survivances et comme les derniers remous d'une vague qui va s'affaiblissant d'heure en heure sur le sable d'une grève ».

C) Au Cercle de Bruxelles :
MM. Van Seters, Shernetsky, B. Dynner, Dresdner, Freydenberg, Devos (en première), Vandeput, Zeevaert, Francart, Mahieu, Ter Horst, Colas, Schittecatte, Roos, Petitjean, Demey, Schmidt (en deuxième), Baudinne, Eggen, Derave, Terneu, Therer, Van Dyck, Sarti, Murray, Bastin, Mme Murray, Nougé, Couplet, Magritte A., Magritte P., de Ordenana, Collinet, Heip, Bauffe, Van Meenen (en troisième), De Bruyn, Bloch, Lem, Mlle Zeevaert, Herlinck, Loris, Hespel, Kwicksilbert, soit 44 joueurs.
MM. Festraets, Smidts, Mlle Krotosch, MM. Levy, Dielemans avaient également demandé leur inscription, mais il n'a pas été possible d'en prendre note, leur offre étant conditionnée par certaines dérogations au règlement établi pour ces épreuves.

Le XX^{ème} Siècle (28/10/1935)

AU CERCLE DE BRUXELLES
Le championnat du Cercle, qui se joue au local, 56, boulevard de Waterloo, se poursuit normalement. A ce jour le classement provisoire s'établit comme suit :
En première :
M. B. Dynner, 5 1/2 ; Shernetsky, 1 2 ; Devos 3 ; Van Seters, 2 ; Freydenberg, 1 ; Dresdner 0.
En deuxième :
MM. Schmidt et ter Horst, 5 ; Petitjean, 4 1/2 ; Schittecatte, 4 ; Colas 3 ; Mahieu 2 1/2 ; Demey, Francart, Roos, Vandeput, Zeevaert, 2
En troisième :
MM. Murray 6 ; Bastin et Nougé, 5 ; Eggen, 4 1/2 ; Van Meenen, 4 ; Sarti, 3 1/2 ; Derave et Therer, 3 ; de Ordenana, 3 ; Baudinne, 3 ; Magritte, 2 ; Couplet 1, etc.
En quatrième :
MM. Herling, 6 ; De Bruyn et Hespel, 5 ; Loris, 3 ; Mlle Zeevaert, 2 ; M. Fabre, 1, etc.
DEMEY

Le XX^{ème} Siècle (16/12/1935)

(Collection : Etienne Cornil)

1936

Echos échiquéens

En quelques mots

Point de trace de Magritte dans le Championnat de classement qui débute fin 1936 au **Cercle des Echecs de Bruxelles et Philidor**. Notons que nous retrouvons bien **Paul Nougé** en seconde catégorie.

Et ce grâce à sa victoire dans l'édition de 1935 en troisième catégorie.

Echos artistiques

Le Soir (03/05/1936, page 4, **Dupierreux R.**)

*« Au Palais des Beaux-Arts également, deux peintres, **Paul Delvaux** et **René Magritte**, exposent des oeuvres qui, si elles ne sont loin de manquer de talent, tiennent bien plus de la cérébralité que de la peinture. L'un et l'autre cherchent dans le surréalisme leurs thèmes familiers. **Delvaux**, avec ses nus ou ses demi-nus, tend plutôt à exprimer des idées qu'à représenter des corps; il essaye de nous imposer une atmosphère morale, dans un effort de suggestion qui tient du rêve. Y arrive-t-il toujours ? Je n'en suis pas certain. Et je regretterai, pour ma part, qu'au bénéfice d'une tentative littéraire il laisse au second plan les qualités dont ses aquarelles réalistes, exécutées devant la nature, nous donnent tant d'émouvants exemples.*

*L'art de **Magritte** pousse à l'extrême cette tendance. Son métier, froid, impersonnel, académique, en font un des « pompiers » du surréalisme. Une figure d'homme, dont le nez se termine en pipe, est pour la Lampe philosophique; une tranche de jambon au milieu de laquelle un oeil nous regarde, et c'est le Portrait; un oeuf cuit dur, coupé en deux, sur une étagère bleue, devant un ciel noir, signifie le Feu souterrain. Ainsi, une série d'inventions laborieuses, prétentieuses, enfantines, font appel à une curiosité malade.*

Le surréalisme, paraît-il, n'est pas tout à fait mort. Nous l'imaginions enterré depuis quelques années. Le voilà qui sort de sa tombe, malingre et poussif. Mais cette résurrection est, heureusement, exceptionnelle».



1950

En quelques mots

Grâce à la revue le Colle nous découvrons que **Magritte** est membre du dynamique Cercle bruxellois le Colle. Le Cercle compte alors en ses rangs des joueurs comme **Alberic O’Kelly de Galway, Robert Lemaire, Georges Thibaut, Louis Ambühl** ou encore **Paul Devos**. **Alberic O’Kelly** en devint même le vice-président fin 1950.

Le Colle n°5 (11/09/1950, page 3)

*"Les Echecs vus par **René Magritte**.*

*Grand peintre surréaliste que le **Cercle Colle** s'honore de compter parmi ses membres ».*

Pour nos lecteurs assidus rappelons quelques informations essentielles du Colle ainsi que son lien avec le Cercle de Bruxelles.

Le **Cercle Edgard Colle a été fondé en 1933** avec comme premier local la **Brasserie Moderne**, rue du Marché au Charbon, 9 à Bruxelles. Mais en fait il s’agit du Cercle **Le Cygne**, fondé en 1922, qui a simplement changé de nom pour s’appeler **Le Colle**. Certainement d’abord pour honorer la mémoire du joueur Gantois **Edgard Colle** décédé en 1932, mais aussi pour une raison pratique car si en 1922 le premier local du Cygne était le Café le Cygne, Grand’Place, 9 à Bruxelles, ce n’était plus le cas en 1933.

Passons maintenant au lien entre le Cercle de Bruxelles (fondé en 1895) et le Colle.

La Revue du Brabant N°4 (4^{ème} trimestre 1973)

*« En 1972 deux grands Cercles bruxellois ont décidé de fusionner : le **Cercle Thibaut** et le **Cercle Colle** qui ont décidé d'unir leurs destinées sous la présidence de maître Thibaut, sous la dénomination **Echiquier Bruxellois**. Au mois de mai 1973 une grande décision a été prise : constituer le plus grand Cercle d'Echecs de Bruxelles, et même du pays, sous l'appellation "**A.S.B.L. Cercle Royal Echiquier de Bruxelles**" en réunissant les effectifs de l'**Echiquier Bruxellois** et celle du **Cercle Royal des Echecs de Bruxelles** et alliant ainsi le dynamisme et les traditions ».*

- 1895 : fondation du Cercle de Bruxelles
- 1920 : fondation du Cercle Philidor
- 1922 : fondation du Cercle le Cygne
- 1933 : le Cygne change de nom pour s’appeler le Cercle Edgard Colle
- 1934 : le Cercle de Bruxelles fusionne avec le Philidor pour donner le **Cercle des Echecs de Bruxelles et Philidor**. Cette dénomination perdurera jusqu’au début des années cinquante
- 1972 le Cercle Thibaut fusionne avec le Colle pour former l’**Echiquier Bruxellois**
- 1973 : le Cercle (devenu Royal en 1950) de Bruxelles fusionne avec l’Echiquier Bruxellois pour former l’**A.S.B.L. Cercle Royal Echiquier de Bruxelles**

Toutes les dénominations « Cercle Royal Echiquier » ou Echiquier Bruxellois sont devenues progressivement désuètes et seul le nom de Cercle Royal des Echecs de Bruxelles (CREB) a survécu par la suite.

Le CREB a donc dans ses racines le Cercle de Bruxelles, le Philidor, le Cygne et le Colle. Je passe/éclipse le Thibaut car par la suite ce dernier s’est reformé.

Il y a peut-être eu d’autres fusions, par exemple avec les Fous du Roy, mais votre rédacteur n’a pas encore eu l’occasion de passer au peigne fin l’historique du CREB entre 1950 et 1970.

Local

En 1950, le local du Colle est situé à la **Taverne Carlton**, 9, rue Henri Maus, à Bruxelles. **Magritte** a donc fréquenté ce lieu pour y jouer aux échecs.

Le Colle n°7 du 20/11/1950 nous apprend que le Cercle Colle change par la suite de local pour se situer au **Saint-Michel**, 24-25, Grand'Place à Bruxelles. Nous en déduisons que **Magritte** a aussi fréquenté cet endroit pour en découdre sur les 64 cases.



<24-25 Grand-Place>

Comité

Le Colle n°1 (31/03/1950, page 1)

| | |
|---------------------------------|---------------------------|
| « le président d'honneur : | M. Rygersberg |
| le président : | M. Denis E. |
| le vice-président technique: | M. Devos Paul |
| le vice-président administratif | M. Cardinas |
| le directeur des tournois | M. de Geradon Jean |
| les commissaires | M. Bourguignon |
| | M. Le Jeune |
| le secrétaire-trésorier | M. Chardon» |

Excepté **Paul Devos**, champion de Belgique en 1933/1940/1941/1945 et 1948, et un peu **M. Bourguignon**, votre rédacteur n'est pas familier avec les membres du Comité du Colle.

Jeu par correspondance

Le 23 juin 2016 nous avons suggéré au Musée/Maison Magritte d'examiner la correspondance entre le peintre surréaliste **René Magritte** et l'écrivain français **Julien Gracq** (1910-2007) pour y dénicher d'éventuelles parties jouées par **Magritte**. En retour nous avons reçu de la part de M. **Lotte Beckwé**, une photo d'une lettre entre les deux artistes ainsi que deux parties jouées !

Celles-ci sont d'un niveau moyen, ce dont nous nous doutions puisque dans notre Revue n°17 nous avons retrouvé trace d'un article du journal Le XX Siècle qui indiquait que le peintre était un joueur de 3^{ème} catégorie.

Les parties retrouvées sont accompagnées d'une lettre datée du 10 août 1950 dans laquelle **René Magritte** signifie son double abandon. Détail croustillant : il y a aussi une carte de l'Echiquier Belge avec le cachet barré de **Georges Boudelet** ! **Magritte** ayant barré les coordonnées de **Georges Boudelet** pour y inscrire sa propre adresse, 135 rue Essegem à 1150 Jette. Les deux parties ne passeront sûrement pas à la postérité, vu le niveau faible, mais elles nous donnent un éclairage sur le niveau échiquéen du peintre.

Magritte R., Julien Gracq

1.e4 c5 2.Nf3 Nc6 3.d4 cxd4 4.Nxd4 Nf6 5.Nc3 d6 6.Be2 e6 7.Bg5 Be7 8.Nb3 0-0 9.0-0 a6 10.Be3 b5 11.Bxb5 axb5 0-1

Julien Gracq, Magritte R.

1.e4 e5 2.f4 d6 3.Bc4 Nf6 4.Nf3 Bg4 5.0-0 Be7 6.Nc3 Nxe4 7.Bxf7+ Kxf7 8.Nxe4 Bxf3 9.Qxf3 Rf8 10.fxe5+ Kg8 11.Qb3+ d5 12.Rxf8+ Kxf8 13.Qf3+ Kg8 14.Ng3 1-0

Voici le contenu de cette lettre :

« *Cher Monsieur **Gracq**,*

Je reçois vos « derniers coups » au moment où j'arrive à me désintoxiquer des échecs. De toute manière, il faudrait raisonnablement, je crois, que j'abandonne les deux parties, où vous avez de nets avantages et que ma défaite n'est qu'une question de temps. Donc « J'abandonne ». J'espère que nous aurons peut-être un jour l'occasion de jouer ensemble sans l'interminable recours à la correspondance.

Je serais très heureux, si vous pouviez m'envoyer un nouveau livre de vous, vous êtes l'un des rares écrivains vivants que je sache lire.

Je cherche un titre pour un nouveau tableau, ne vous amuserait-il pas de m'en proposer un ?

Voici un croquis de ce tableau.

Bien cordialement à vous ».

Le dessin mentionné représente ce qui reste de la base d'un arbre dont l'une des racines tient une hache ! Avec une légende « *La couleur générale est celle d'une clairière* ».

1967

En quelques mots

Ultime et dernier témoignage. Qui nous vient de **Janou Herry** qui un temps fut secrétaire au Cercle de Bruxelles. En effet dans le cadre d'un interview que nous avons réalisé avec elle le 15 juin 2013 Mme **Janou Herry** nous a raconté avoir vu jouer **Magritte** au café la Louise où notre local était situé au 3^{ème} étage. Elle ne connaissait pas personnellement le peintre mais c'est **Alberic O'Kelly** qui lui a indiqué la présence de celui-ci à une table d'échecs à l'endroit précité.

La rédaction ne connaît pas avec exactitude quand le Cercle de Bruxelles a déménagé au **Louise**, déménagement réalisé grâce à **Robert Willaert** et à son épouse.

Sans doute en 1968, donc ... après le décès de **Magritte**.

En effet nous savons que nous sommes arrivés au **Gembloux** vers septembre 1967. Et ce grâce à la chronique échiquéenne numéro 123 de La Libre Belgique : *"Les championnats du Cercle Royal de Bruxelles, qui a repris son ancien local place du Luxembourg, commenceront prochainement : le 26 septembre pour la 3ème catégorie, le 27 septembre pour la 2ème catégorie et le 28 septembre pour la 1ère catégorie"*.

Avant cette date nous étions à la : **"Brasserie de l'Horloge"** (devenu maintenant "l'Horloge du Sud"), 141 Rue du Trône (coin chaussée de Wavre).

Votre rédacteur a des doutes quant au témoignage de **Janou**. Sans doute elle a eu l'occasion de voir **René Magritte** jouer. Mais probablement pas au Louise. Était-ce au Gembloux ? Ou à la Brasserie de L'horloge ? Ou à un autre local que notre Cercle aurait occupé vers 1967 ?

Janou est la seule personne qui affirme avoir vu jouer **Magritte**. Toutes les autres personnes du monde échiquéen que j'ai croisées et interrogées ont répondu par la négative.

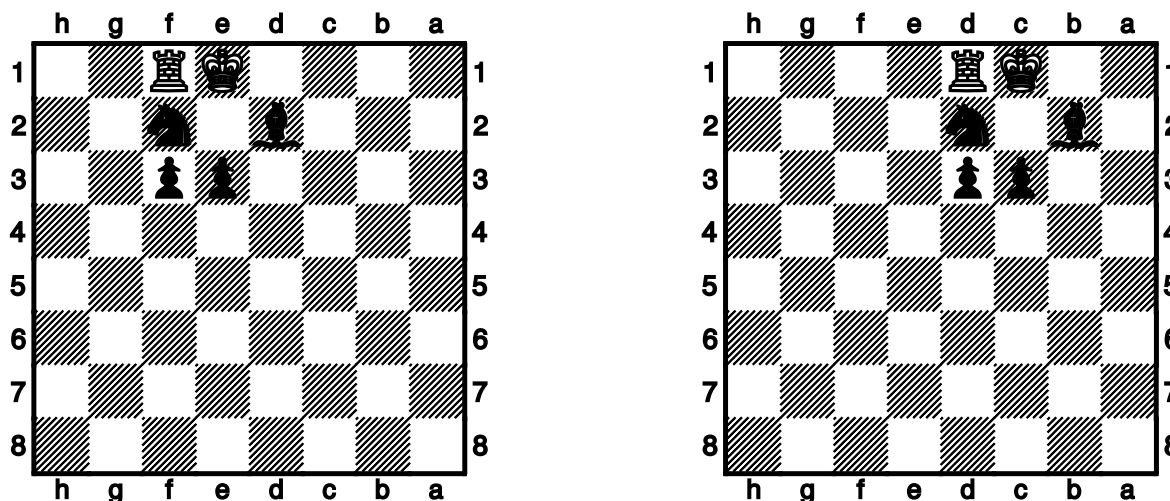


Anecdotes

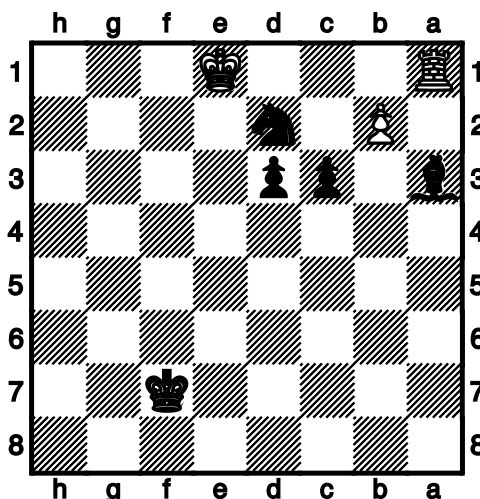
Le tableau de Magritte

Le Cercle de Bruxelles a possédé durant de nombreuses années un tableau original de **Magritte** datant, semble-t-il, de 1937 et appelé Echec et Mat.

Il s'agit d'un tableau où un fou noir poignarde le roi blanc en plein coeur. Le roi étant bloqué par sa propre tour. Seules onze cases de l'échiquier sont visibles. Et donc il n'y a que deux configurations possibles sur l'échiquier où cette mise en scène macabre puisse avoir lieu :



Comme aux échecs la capture du roi ne se fait jamais, le dernier coup des Noirs ne peut être que respectivement soit Fc1-d2 mat ou Fa1-b2 mat. La position de gauche avec le roi en e1 et la tour en h1 semble artificielle. Mais la seconde semble plus pragmatique/réaliste. Nous pouvons imaginer l'enchaînement suivant quelque peu inhabituel mais plausible : 1. 0-0-0 Fxb2 mat.



Un spécialiste en problèmes d'échecs pourrait peut-être nous dire si ce mat vient d'une étude particulière et si d'aventure il fait partie d'une thème échiquéen connu. C'est encore une piste à explorer.

Pour ceux qui souhaitent voir le tableau, il est repris sur le livre « *Echiquier d'encre* » de **Jacques Berchtold** paru aux éditions Droz en 1998. Autre publication : « *Notes sur les Echecs* » de **Paul Nougé**.

Les pièces du tableau de **Magritte** présentent une similitude avec les pièces d'échecs de type géométrique dessinées par **Man Ray**. Dans la tableau, notons aussi que le fou noir est représenté par une personne de couleur. Et que le roi blanc semble jouer en collant ou du moins sans chaussure.

Voici un extrait d'un interview réalisé avec **René Vannerom** au CREB, 3^{ème} étage, du 14 avril 2007 durant lequel notre ancien président (de 1994 à 2016) nous parle quelque peu du fameux tableau.

*« Dans notre local situé dans un bistrot situé sur la place de Luxembourg nous jouions dans une arrière salle au bout d'un couloir avec trois marches. Dans celle-ci pendaient deux choses : un tableau de **Magritte** et une publicité de Coca-Cola.*

*Les deux pendaient à demeure ! On a laissé là pendant des années un **Magritte** pendre dans une arrière salle de bistrot ! Je ne faisais pas partie du Comité, j'étais un simple joueur.*

*Un beau jour, quelqu'un a pris conscience que c'était un **Magritte** ... Il n'était pas signé. Il avait été offert comme cadeau au Cercle par René **Magritte** avant que ce dernier ne parte aux États-Unis. Le tableau a été identifié par la veuve de **Magritte** (NDRL : moyennant argent comptant). Nous l'avons ensuite vendu mais pas très cher (300.000 francs belges) car il a été mal présenté. Il a été acheté par **Noémie Perelman** qui était la fille du professeur de logique **Chaïm Perelman** à l'ULB. J'imagine que quelqu'un a volé un jour la publicité du Coca-Cola mais pas le **Magritte** ! **Magritte** avait joué pour le Cercle, il était membre.*

*(NDLR : dans un enregistrement audio du 15 juin 2013, **Janou Herry** indique que **René Magritte** avait peint ce tableau pour ... payer sa cotisation)».*

Pour essayer d'en savoir plus, nous avons contacté **Paul Clément**, ancien chroniqueur échiquéen à la Libre Belgique, afin de savoir s'il avait quelques souvenirs de **Magritte**.

Voici ce qu'il nous répond ce 7 avril 2023 :

*« Je n'ai pas connu personnellement René **Magritte**, mais **Louis Demey** m'en a parlé à deux ou trois reprises. **René Magritte** était effectivement membre du CREB. Il doit avoir donné sa démission comme membre vers 1950/55. A cette occasion il a offert une de ses peintures au Cercle de Bruxelles, installé alors au coin de la chaussée de Wavre et de l'avenue du Trône (au 1^{er} étage). Mais, toujours selon **Louis Demey**, les autres membres du cercle n'étaient pas intéressés par ce tableau, qui a rapidement été rangé au grenier pour en ressortir au décès de **Louis Demey** en 1967 ou peu avant.*

Ce tableau aurait alors été vendu pour quelque 500.000 FB.

***Louis Demey** m'a aussi raconté qu'après avoir quitté le CREB **Magritte** allait souvent l'après-midi jouer au Greenwich. Personnellement je n'ai fréquenté le Greenwich qu'à partir des années 1959/60. Le cercle Thibaut venait de s'y installer. **Magritte**, qui habitait Jette, avait évidemment un accès plus facile au centre-ville qu'au café de l'Horloge ».*

Fort de ces deux témoignages, il est possible de reconstituer quel fut le cheminement dans les grandes lignes du tableau. En effet les deux explications de **Paul Clément** et **René Vannerom** se complètent et s'enchaînent parfaitement.

Nous devons donc supposer que **Magritte** a fait don du tableau au Cercle de Bruxelles vers 1950/1955. A un moment où **Magritte** était membre du Cercle de Bruxelles. Cela est d'autant plus plausible puisque le tableau s'est retrouvé, pour un temps, dans un grenier dont il est finalement sorti lors de la succession de **Louis Demey**, ancien président du Cercle de Bruxelles de 1946 à 1967. Ensuite la tableau s'est retrouvé au Café **Le Gembloux** dès 1967 où il trônait dans avec une certaine désinvolture à côté de la fameuse affiche Coca-Cola que mentionne **René Vannerom**. Le tableau fut vendu par la suite à **Noémie Perelman** pour 300.000 francs. Plusieurs membres du Cercle nous ont confirmé ce montant.

Les chiens de Magritte

Parmi les anecdotes dont il sera sans doute bien difficile de prouver ou même la véracité, il y en a une dite canine ...

En effet **René Vannerom** nous avait expliqué, il y a de nombreuses années, avoir entendu que **Magritte** avait deux chiens, l'un blanc, l'autre noir, et qu'il venait disputer des parties au café le Greenwich avec ceux-ci.

René avait alors précisé qu'il s'agissait de deux chiens identiques à ceux que l'on pouvait voir dans une publicité des années quarante où l'on pouvait voir deux chiens nommés **Ric** et **Rac**.

Au hasard des lectures, nous tombons par miracle-hasard-accident sur une page dans *Le Soir* du 03/12/1949 avec la dite publicité.



Il nous est bien entendu difficile de raccrocher les deux toutous à l'histoire du Cercle mais, comme **Magritte** était jadis membre, il va de soit que Ric et Rac, habitués du Greenwich, font aussi partie de la petite histoire échiquéenne du Cercle, ou du moins du Greenwich. Non ?

Quant à savoir si **Magritte** avait pu posséder un chien à un moment ou un autre dans sa vie, nous trouvons un élément de réponse dans *Le Soir* du 25/09/2013 : « *René Magritte (1898-1967) n'allait qu'une fois aux Etats-Unis, à New York, en 1965, deux ans avant sa mort, déjà pour une exposition de son œuvre au MoMA. Il s'y rendit avec son épouse Georgette et son chien, un Loulou de Poméranie* ».

Nous trouvons sur la toile un article du **Barnebys Magazine** qui précise que le couple **Magritte** aimait posséder un animal de compagnie et en particulier la race de chien précitée dont **Magritte** fit également un tableau nommé « le Civilisateur » :

« *L'attachement de Georgette et René Magritte, un couple sans enfants, pour leur animal de compagnie Jackie, mais aussi pour tous ceux qui les ont accompagnés depuis leur mariage en 1922, était bien connu du public.*

...

Le Civilisateur est un portrait de Jackie, le deuxième du nom et troisième Loulou de Poméranie adopté par le couple, ... »

L'anecdote avec Ric et Rac pourrait donc être vraie. Peut-être n'y avait-il qu'un seul chien, sans doute un **Loulou de Poméranie**, et que **Magritte** venait de temps en temps au Greenwich avec.

Illustrations dans le Colle

Le Cercle Edgard Colle a publié un bulletin du 11/09/1950 au 10/10/1952. La publication a donc duré trois ans.

Le format de la première année est particulier car il est fait de feuilles de type stencil.

Le numéro 5 de la série contient deux planches gravées par **René Magritte**. L'un représente une tige d'où émergent deux éléments distincts ; un feuille et une main tenant un fou tiré d'une pièce d'échecs de type Régence ; tandis que l'autre est une représentation de trois bilboquets.

Tristan Schwilden précise dans son livre « *Magritte, Livre l'image* » : « *Ces illustrations furent réalisées devant plusieurs témoins. Magritte les dessina à main levée sur des stencils à l'aide d'un vieux clou. Il en fut effectué trois tirages reconnaissables à l'encre et au papier* ».

J'ai eu l'occasion de rencontrer deux fois M. **Schwilden** dans sa boutique d'antiquaire sise à la **galerie Bortier**. La première fois en compagnie de **François Fontigny** où nous étions partis en visite chez ce spécialiste de **Magritte** afin de savoir si la collection Le Colle avait une valeur particulière vu la présence des gravures de **Magritte**. C'était vers 2003-2005. Il faut savoir que la collection complète a traîné durant près de dix ans au fond d'une armoire de rangement de matériel au CREB. Et que c'est vraiment par chance que je suis tombé dessus en vidant/rangeant la dite armoire. C'est alors, par hasard, que j'ai parlé de cette collection à **Luc Winants** qui lui en connaissait la valeur.

Lors de cette première visite chez M. **Schwilden**, il nous a expliqué que les stencils imprimés étaient considérés comme des originaux. Il nous a confié connaître les deux gravures tout en indiquant ne les avoir jamais vues. Il en estimait la valeur à 2500 euro le numéro.

La seconde fois que je l'ai rencontré, bien des années plus tard, il m'a indiqué que, selon la tradition orale, les deux gravures n'avaient pas été dessinées au Greenwich. Mais dans un autre café à deux minutes à pied de la galerie Bortier. Il s'agissait du **Café Le Petit Rouge**. Je remercie Chloé Thibault qui a pu m'indiquer où se trouvait ce café. En effet, lors de ma seconde visite chez M. **Schwilden** il m'avait indiqué où se trouvait le café et j'en avais profité pour aller le découvrir de l'extérieur. Mais dix ans plus tard, je n'ai pas retrouvé le chemin m'y conduisant. Merci **Chloé Thibault** qui m'a donné le nom et l'adresse du café que j'ai pu reconnaître de suite grâce au Google Street view, l'outil en vogue en cette décennie pour découvrir les rues d'une ville à partir d'un écran.



IV. Chroniques et sources

La Dernière Heure

12/10/1949

03/03/1950

La Libre Belgique

04/03/1934

28/07/1934

22/09/1934

La Nation

10/03/1925

25/10/1933

28/07/1934

05/10/1934

22/03/1925

22/12/1933

30/07/1934

12/10/1934

18/01/1931

20/01/1934

05/08/1934

08/03/1935

20/12/1931

09/02/1934

11/08/1934

01/06/1935

26/12/1931

25/02/1934

19/08/1934

08/07/1935

30/12/1931

09/03/1934

25/08/1934

04/10/1935

20/11/1932

16/03/1934

02/09/1934

24/04/1949

27/05/1933

23/03/1934

08/09/1934

29/05/1949

30/05/1933

20/04/1934

14/09/1934

02/06/1933

27/04/1934

21/09/1934

06/06/1933

28/05/1934

28/09/1934

Le Soir

11/06/1927

11/01/1935

17/02/1936

07/01/1941

27/11/1932

22/02/1935

24/02/1936

03/05/1951

03/11/1933

01/06/1935

01/03/1936

26/11/1951

25/02/1934

19/07/1935

03/05/1936

28/05/1934

11/11/1935

14/12/1937

Le XX siècle

29/01/1928

24/01/1934

11/09/1934

13/01/1936

18/07/1932

31/01/1934

06/11/1934

20/01/1936

01/10/1932

07/02/1934

13/11/1934

27/01/1936

07/12/1932

14/02/1934

20/11/1934

03/02/1936

11/01/1933

21/02/1934

11/12/1934

10/02/1936

28/05/1933

28/02/1934

15/01/1935

17/02/1936

19/07/1933

07/03/1934

22/01/1935

24/02/1936

03/11/1933

14/03/1934

26/02/1935

02/03/1936

08/11/1933

21/03/1934

05/03/1935

09/03/1936

15/11/1933

28/03/1934

15/04/1935

16/03/1936

22/11/1933

04/04/1934

29/05/1935

23/03/1936

29/11/1933

11/04/1934

05/06/1935

30/03/1936

06/12/1933

02/05/1934

09/10/1935

06/04/1936

13/12/1933

09/05/1934

28/10/1935

17/04/1936

20/12/1933

16/05/1934

09/12/1935

24/04/1936

27/12/1933

30/05/1934

16/12/1935

01/05/1936

03/01/1934

07/06/1934

23/12/1935

03/11/1936

10/01/1934

22/08/1934

30/12/1935

15/02/1937

17/01/1934

29/08/1934

06/01/1936

V. Index des noms

| | |
|--------------------|---|
| Alekhine..... | 40 |
| Ambühl..... | 20, 25 |
| Ansay..... | 16, 17 |
| Badcuaille..... | 22 |
| Baeck..... | 22 |
| Baert..... | 7 |
| Baldini..... | 16, 17 |
| Baron..... | 16 |
| Bastin..... | 22 |
| Baudinne..... | 16, 17, 22 |
| Bauffe..... | 22 |
| Beckwé..... | 27 |
| Berchtold..... | 30 |
| Binet..... | 9 |
| Bloch..... | 22 |
| Blume..... | 22 |
| Borodin..... | 20 |
| Borré..... | 22 |
| Bortier..... | 33 |
| Bosseke..... | 7 |
| Boudelet..... | 27 |
| Bourguignon..... | 22, 26 |
| Boussard..... | 22 |
| Cardinas..... | 26 |
| Carlsen..... | 4 |
| Cauwenbergh..... | 7 |
| Chardon..... | 26 |
| Chousstoff..... | 12 |
| Clément..... | 4, 20, 31 |
| Colas..... | 12, 22 |
| Colinet..... | 22 |
| Colle..... | 3, 4, 5, 10, 18, 19, 20, 23, 25, 26, 33 |
| Collinet..... | 22 |
| Cornil..... | 1, 2, 5, 23 |
| Couplet..... | 22 |
| Courtois..... | 4 |
| Cremers..... | 16, 17 |
| Creytens..... | 7 |
| Dardenne..... | 16, 17 |
| De Bruyn..... | 22 |
| De Contenson..... | 16 |
| De Geradon..... | 26 |
| De Greef..... | 5, 22 |
| De Mayer..... | 7 |
| De Mey..... | 20 |
| De Mol..... | 18 |
| De Ordenana..... | 12, 22 |
| De Roover..... | 7 |
| De Villegas..... | 12 |
| De Waepenaere..... | 16, 17 |
| Debouvere..... | 12, 13 |

| | |
|------------------|---------------------------|
| Defosse..... | 12 |
| Deguée..... | 16, 17 |
| Delvaux..... | 4, 5, 23, 24 |
| Demey..... | 5, 11, 12, 18, 21, 22, 31 |
| Demoulin..... | 4, 19 |
| Denayer..... | 12 |
| Denis..... | 2, 26 |
| Derave..... | 12, 22 |
| Desirée..... | 16 |
| Detry..... | 16, 17, 22 |
| Devos..... | 5, 12, 13, 19, 22, 25, 26 |
| Dielemans..... | 22 |
| Dresdner..... | 22 |
| Driesens..... | 16, 17 |
| Duchamp..... | 5, 13 |
| Dupierreux..... | 24 |
| Duval..... | 16, 17 |
| Dyner..... | 12, 19, 22 |
| Effaz..... | 16, 17 |
| Eggen..... | 22 |
| Ellinger..... | 22 |
| Ernst..... | 5, 9, 13 |
| Euwe..... | 40 |
| Festraets..... | 22 |
| Flissatt..... | 17 |
| Fontigny..... | 2, 33 |
| Foubert..... | 16 |
| Francart..... | 22 |
| Francois..... | 2 |
| Francotte..... | 16, 17 |
| Freydenberg..... | 12, 13, 22 |
| Frutsaert..... | 22 |
| Gerits..... | 20 |
| Germay..... | 12 |
| Gevaert..... | 7 |
| Glasmacher..... | 16, 17 |
| Goethals..... | 16, 17 |
| Gold..... | 16, 17 |
| Goldfays..... | 16, 17 |
| Gracq..... | 4, 27 |
| Grasser..... | 22 |
| Gravé..... | 33 |
| Grootaert..... | 16, 17 |
| Guiette..... | 7 |
| Hache..... | 27 |
| Heip..... | 22 |
| Herlinck..... | 22 |
| Herry..... | 28, 31 |
| Hespel..... | 22 |
| Heylebroeck..... | 22 |
| Huberty..... | 16, 17 |
| Jerochoff..... | 12, 22 |
| Jonckheere..... | 16, 17 |

| | |
|---|---------------------------|
| Koltanowski..... | 18 |
| Krotosch..... | 22 |
| Kwicksiloert..... | 22 |
| La Haye..... | 12 |
| Lambrette..... | 12 |
| Lancel..... | 13, 22 |
| Laurent..... | 16, 17 |
| Le Jeune..... | 26 |
| Lefèbvre..... | 22 |
| Lemaire..... | 22, 25 |
| Leroy..... | 12 |
| Lesage..... | 12, 13 |
| Levy..... | 22 |
| Limont-Ivanoff..... | 20 |
| Loris..... | 14, 18, 20, 22 |
| Mac-Orlan..... | 9 |
| Magritte. 1, 3, 4, 5, 7, 8, 9, 10, 11, 12, 13, 14, 15, 16, 17, 18, 19, 20, 22, 23, 24, 25, 26, 27, 28, 30, 31, 32, 33, 40 | |
| Mahieu..... | 12, 22 |
| Mariamé..... | 12 |
| Maroille..... | 16 |
| Mauer..... | 16, 17 |
| Mente..... | 9 |
| Mille..... | 16 |
| Milz..... | 22 |
| Murray..... | 12, 22 |
| Muylle..... | 7 |
| Nanson..... | 16, 17 |
| Neiryneck..... | 16, 17, 22 |
| Neuray..... | 7 |
| Nougé..... | 5, 12, 13, 15, 22, 24, 30 |
| O’Kelly..... | 5, 20, 22, 25, 28 |
| Opsomer..... | 7 |
| Perelman..... | 31 |
| Pergericht..... | 40 |
| Petitjean..... | 12, 22 |
| Pilloy..... | 16, 17 |
| Pissoort..... | 16, 17, 22 |
| Plavchitch..... | 20, 22 |
| Plissart..... | 16 |
| Poms..... | 16, 17 |
| Pottiau..... | 16, 17 |
| Ray..... | 5, 7, 12, 13, 22, 30 |
| Remy..... | 22 |
| Rerchon..... | 22 |
| Riez..... | 22 |
| Roeselaers..... | 16, 17 |
| Rompteau..... | 22 |
| Ronchain..... | 22 |
| Roos..... | 22 |
| Rygersberg..... | 26 |
| Sarti..... | 12, 22 |
| Schittecatte..... | 12, 15, 22 |

| | |
|---------------------|--------------------|
| Schmidt..... | 22 |
| Schmitz..... | 9 |
| Schwilden..... | 33 |
| Shernetsky..... | 22 |
| Smetcoren..... | 22 |
| Smidts..... | 12, 22 |
| Sneiders..... | 22 |
| Somer..... | 7 |
| Soultanbeieff..... | 18, 20 |
| Still..... | 27 |
| Stobbaerts..... | 7 |
| Streibosch..... | 12 |
| Strybos..... | 12 |
| Swalue..... | 16 |
| Syra..... | 16, 17 |
| Tackels..... | 10, 11 |
| Ter Horst..... | 22 |
| Terneu..... | 22 |
| Teuwissen..... | 22 |
| Therer..... | 12, 22 |
| Thibault..... | 33 |
| Thibaut..... | 25, 31 |
| Thiteca..... | 5 |
| Traetsaert..... | 16, 17 |
| Van Bever..... | 17 |
| Van Campenhout..... | 12 |
| Van Damme..... | 22 |
| Van den Broeck..... | 4 |
| Van Dyck..... | 12, 22 |
| Van Gits..... | 22 |
| Van Haelen..... | 12 |
| Van Lennep..... | 20 |
| Van Meenen..... | 5, 18, 19, 21, 22 |
| Van Seters..... | 12, 13, 19, 20, 22 |
| Van Vinckeroy..... | 16, 17 |
| Vandeput..... | 12, 13, 22 |
| Vander Aa..... | 16, 17 |
| Vannerom..... | 4, 19, 31, 32 |
| Vaver..... | 20 |
| Vilain..... | 16, 17 |
| Viot..... | 16, 17 |
| Wilden..... | 33 |
| Willaert..... | 28 |
| Winants..... | 18, 33 |
| Zeevaert..... | 12, 22 |

Cahiers et tomes du CREB

Cahiers et tomes déjà parus

| | |
|--|--|
| I. Les championnats de Belgique (1901-1975) | avril 2006 |
| II. Les championnats de Belgique (1976-2009) | décembre 2006 décembre 2009 mars 2021 |
| III. Les Championnats de Belgique par correspondance (1827-1970) | mai 2008 |
| IV. Le Café de la Régence | août 2007 février 2013 |
| V. Le match Alekhine-Euwe (1935) | février 2009 |
| VI. Daniel Pergericht | octobre 2009 |
| VII. Initiation au jeu d'échecs | septembre 2010 janvier 2013 (5 ^{ème} édition) |
| VIII. Les locaux du CREB | août 2012 |
| IX. Histoire du Cercle de Bruxelles (1895/1950) | avril 2021 |
| XII. Simultanée à l'aveugle d'Alekhine (01/02/1925) | février 2022 |
| XIV. René Magritte | avril 2023 |

Tous les cahiers et tomes sont disponibles librement sur www.creb.be

Remerciements

La rédaction remercie tous ceux qui ont pu aider de près ou de loin à la rédaction du présent cahier.

Le cahier compte peu de pages et pourtant le contenu n'a pas été facile à rédiger car « si tout le monde sait que Magritte jouait aux échecs », il existe peu de traces écrites quant à son parcours dans les Cercles bruxellois.

Le cahier a pour vocation de donner des pistes permettant d'en savoir un peu plus.

Mes remerciements vont vers :

René Vannerom, notre ancien président du Cercle Royal des Echecs de Bruxelles, qui a eu la gentillesse de répondre à de nombreuses questions lors d'interview réalisées au Cercle.

Paul Demoulin, notre ancien doyen, qui a lui aussi répondu avec précision aux mille et une questions que nous avons pu lui soumettre. Les interview réalisées conjointement en sa compagnie et celle de **René Vannerom** ont été de véritables moments de bonheur pour se souvenir de l'histoire du Cercle.

Louis Demey pour avoir rédigé la chronique échiquéenne du XX^{ème} siècle sans laquelle nous n'aurions pour ainsi dire aucune trace de **Magritte** dans les Cercles bruxellois.

Luc Winants qui a su immédiatement nous aiguiller sur le bulletin du Colle et les dessins réalisés par **Magritte** qui s'y trouvent.

Paul Clément qui a pu apporter quelques précisions à propos du parcours du tableau de Magritte dont le Cercle a été le propriétaire.

Tristan Schwilden pour nous avoir spontanément et généreusement raconté nombre d'anecdotes sur **Magritte** souvent tirées de la mémoire collective orale.

Nombre d'anciens qui ont également pris le temps de répondre aux questions magrittiennes : **Jacques Delvaux**, le docteur **Hans Van den Broeck** et **Janou Herry**.

Chloé Tibault qui a pu apporter nombre d'informations sur Magritte au travers de courriels tout en partageant sa passion pour le peintre.

Bessel Kok et le SWIFT pour avoir remis en avant **Magritte** et le monde des échecs au milieu des années quatre-vingt.

Claire Cornil, ma petite fille de 7 ans, pour avoir réalisé une peinture que nous utilisons ici pour illustrer le cahier. Par amusement, nous aurions pu sans doute y ajouter une légende « *Ceci est un Magritte !* » pour faire un clin d'oeil inversé à la célèbre locution de **Magritte**.

Les cahiers sont disponibles en téléchargement libre sur www.creb.be

